

ตัวอย่างเมนูและปุ่มคำสั่งที่ใช้งานบ่อย

แนะนำการใช้งานเมนูและปุ่มคำสั่งใช้งานบ่อย

1. การสร้างหน้าต่างประเภท View และหน้าต่างอื่น ๆ ขึ้นมาใหม่

ArcView จำแนกลักษณะการทำงานกับข้อมูล (หรือที่เรียกว่า Document) ลักษณะต่าง ๆ เป็น 5 ประเภท ซึ่งจะทำงานโดยการเปิดใช้หน้าต่างชนิดที่เหมาะสม ประกอบไปด้วย

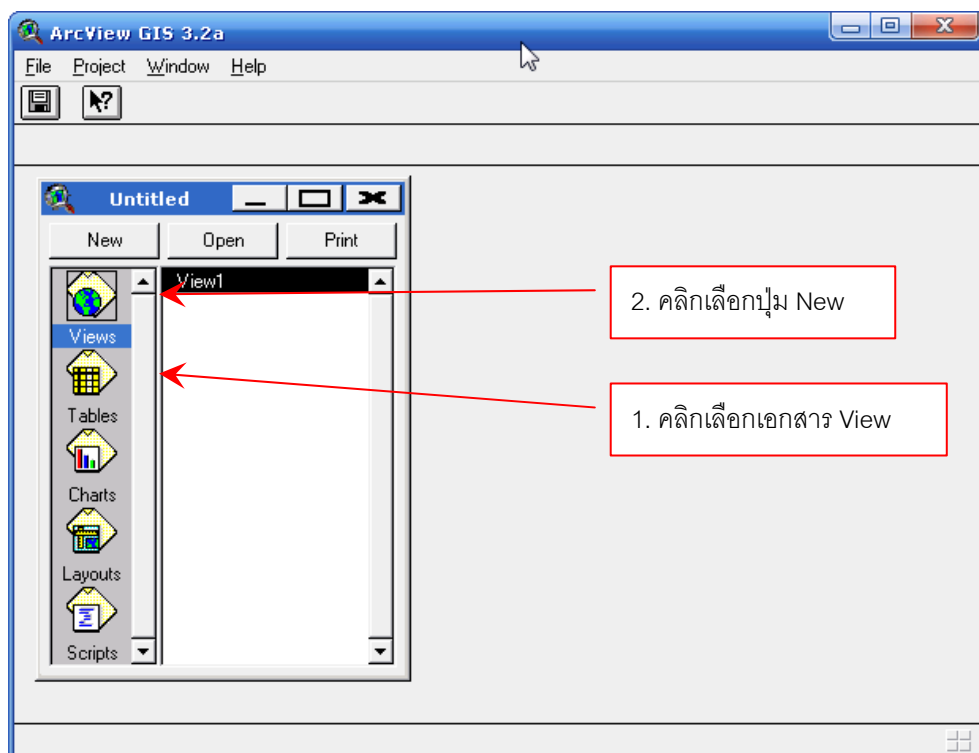
- หน้าต่างประเภท View ใช้แสดงและทำงานประมวลผล วิเคราะห์ข้อมูลแผนที่
- หน้าต่างประเภท Tables ใช้แสดง และทำงานประมวลผล วิเคราะห์ข้อมูลเชิงตาราง
- หน้าต่างประเภท Charts ใช้แสดง จัดสร้าง และปรับเปลี่ยนรูปแบบของรูปภาพ
- หน้าต่างประเภท Layout ใช้แสดงและจัดสร้างรูปแบบแผนที่ในการนำเสนอ
- หน้าต่างประเภท Script ใช้แสดงและแก้ไขโปรแกรม macro เพื่อใช้ควบคุมการทำงานของ ArcView

การสร้างหน้าต่างประเภท View จากรูปคลิกเลือก
หน้าต่าง View ขึ้นมาใหม่



จากนั้นคลิกที่ปุ่ม New จะปรากฏ

สำหรับเอกสารประเภทอื่นสามารถทำได้ในลักษณะเดียวกัน โดยทำการคลิกเลือกประเภทเอกสาร
จากนั้นคลิกที่ปุ่มคำสั่ง New เพื่อสร้างเอกสารประเภทนั้นๆ ขึ้นมาใหม่



2. การตั้งค่าหน่วยวัดแผนที่ (View)

เปิดเอกสารประเภท View คลิกที่เมนู Theme -> Properties กำหนดค่าต่างๆ ดังรูป


1. เปิดเอกสารประเภท View

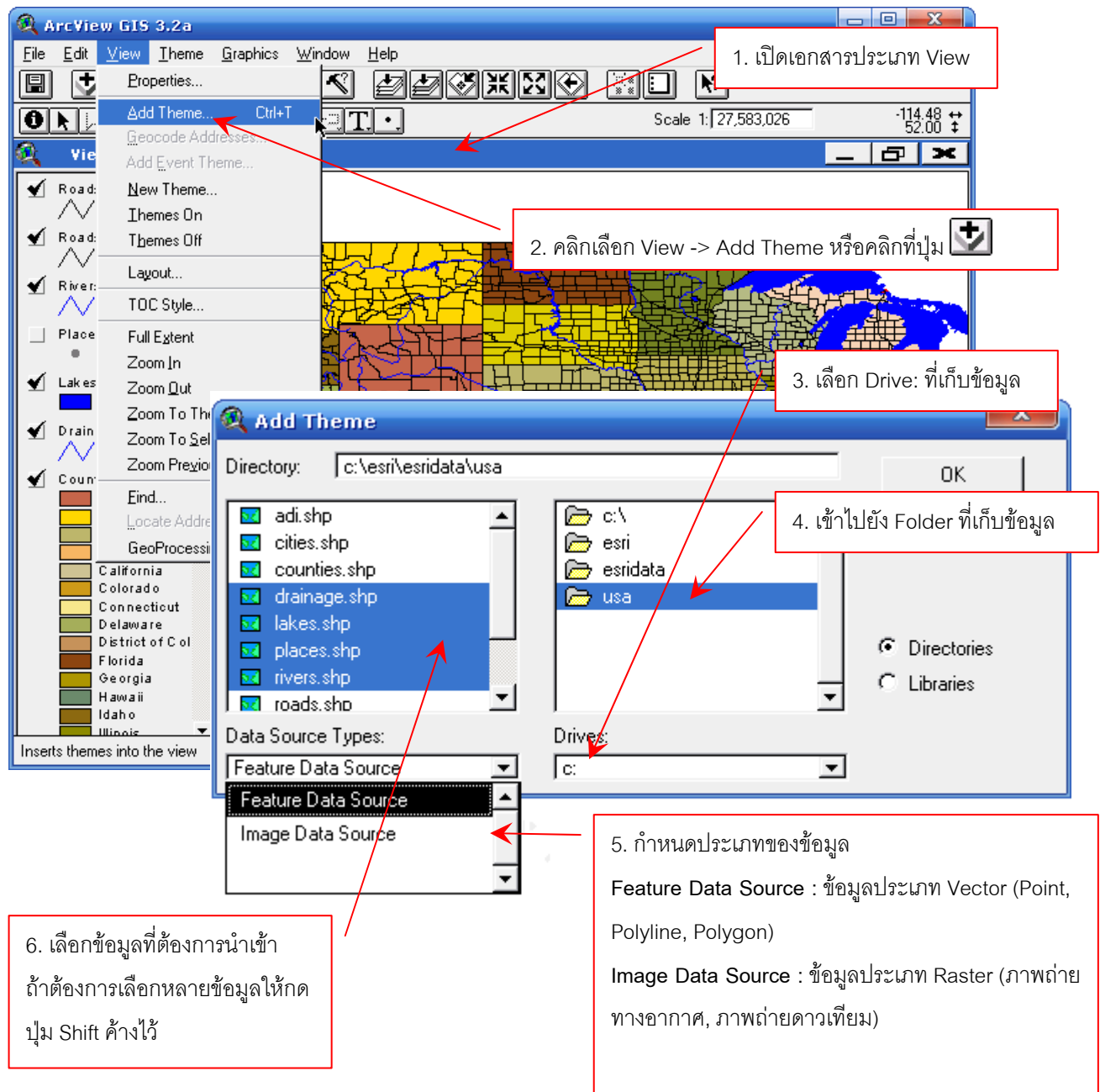
2. คลิกที่เมนู Theme -> Properties

3. กำหนดหน่วยแผนที่ ซึ่งขึ้นอยู่กับที่มาของข้อมูล สำหรับข้อมูลที่อยู่ในระบบพิกัด UTM ให้ใช้หน่วยเป็น Meters


4. กำหนดหน่วยวัดระยะบนแผนที่

3. การนำเข้ชั้นข้อมูล (Theme) เข้ามายังแผนที่ (View)

เปิดเอกสารประเภท View คลิกที่เมนู View -> Add Themes.. หรือ คลิกที่ปุ่มคำสั่ง  กำหนดไดร์ที่เก็บไฟล์ข้อมูล -> เข้าไปยังโฟลเดอร์ที่เก็บไฟล์ข้อมูล -> กำหนดประเภทของข้อมูลที่ต้องการนำเข้ -> เลือกข้อมูลที่ต้องการนำเข้ ถ้าต้องการเลือกหลายข้อมูลให้กดปุ่ม Shift ที่คีย์บอร์ด ค้างไว้



1. เปิดเอกสารประเภท View

2. คลิกเลือก View -> Add Theme หรือคลิกที่ปุ่ม 

3. เลือก Drive: ที่เก็บข้อมูล

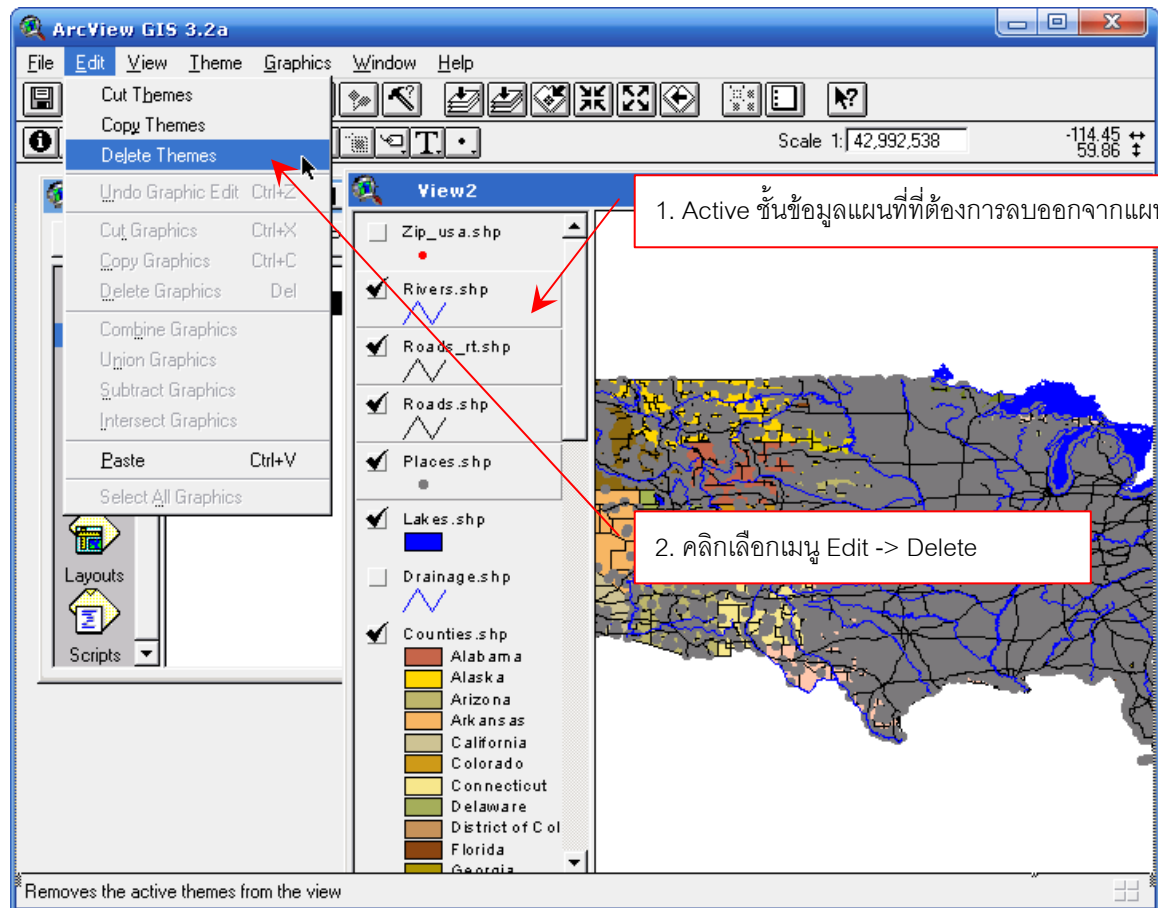
4. เข้าไปยัง Folder ที่เก็บข้อมูล

5. กำหนดประเภทของข้อมูล
Feature Data Source : ข้อมูลประเภท Vector (Point, Polyline, Polygon)
Image Data Source : ข้อมูลประเภท Raster (ภาพถ่ายทางอากาศ, ภาพถ่ายดาวเทียม)


6. เลือกข้อมูลที่ต้องการนำเข้
ถ้าต้องการเลือกหลายข้อมูลให้กดปุ่ม Shift ค้างไว้

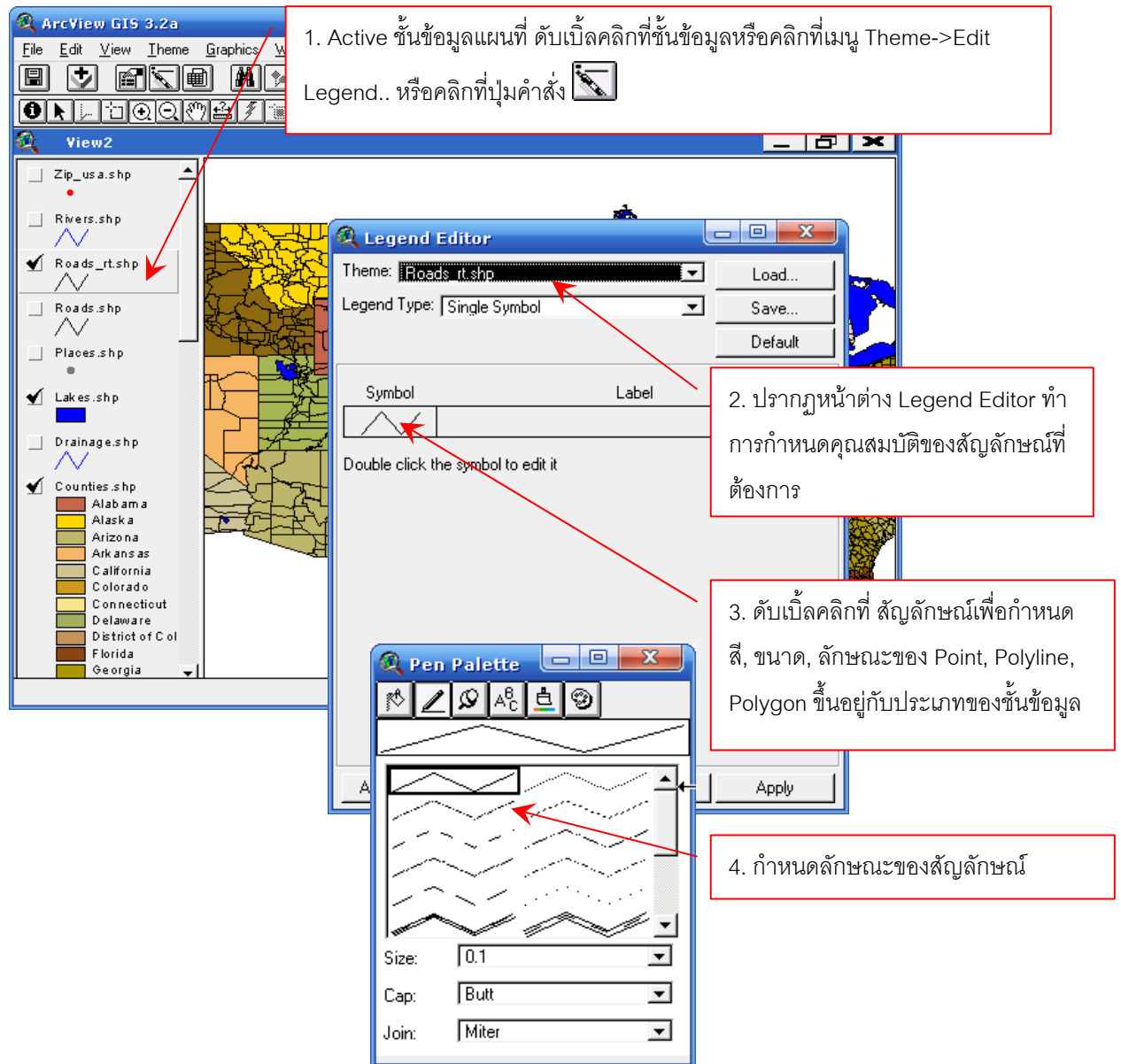
4. การลบชั้นข้อมูลแผนที่ (Theme) ออกจากแผนที่ (View)


Active ชั้นข้อมูลแผนที่ที่ต้องการลบออกจากแผนที่ ถ้าต้องการลบชั้นข้อมูลแผนที่มากกว่า 1 ชั้นข้อมูล ให้กดปุ่ม Shift ค้างไว้จากนั้นคลิกที่เมนู Edit -> Delete Themes...





5. การแก้ไขสัญลักษณ์ชั้นข้อมูลแผนที่ (Edit Legend)

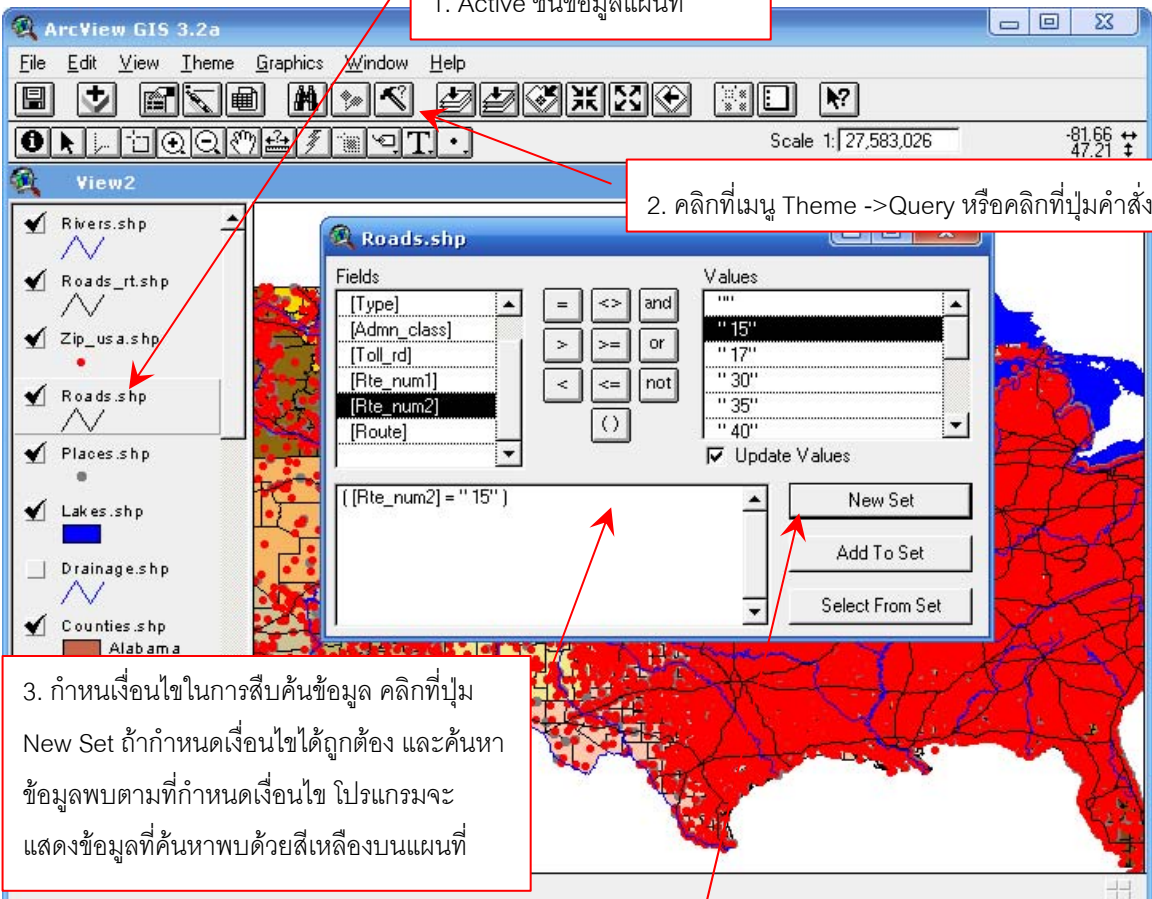
Active ชั้นข้อมูลแผนที่ที่ต้องการแก้ไขสัญลักษณ์ ดับเบิลคลิกที่ชั้นข้อมูลหรือคลิกที่เมนู Theme->Edit Legend.. หรือคลิกที่ปุ่มคำสั่ง  จะปรากฏหน้าต่าง Legend Editor ดังรูป




1. Active ชั้นข้อมูลแผนที่ ดับเบิลคลิกที่ชั้นข้อมูลหรือคลิกที่เมนู Theme->Edit Legend.. หรือคลิกที่ปุ่มคำสั่ง 
2. ปรากฏหน้าต่าง Legend Editor ทำการกำหนดคุณสมบัติของสัญลักษณ์ที่ต้องการ
3. ดับเบิลคลิกที่ สัญลักษณ์เพื่อกำหนดสี, ขนาด, ลักษณะของ Point, Polyline, Polygon ขึ้นอยู่กับประเภทของชั้นข้อมูล
4. กำหนดลักษณะของสัญลักษณ์

6. การสืบค้นข้อมูลแผนที่ (Query Builder)


Active ชั้นข้อมูลแผนที่ที่ต้องการสืบค้นข้อมูล คลิกที่เมนู Theme -> Query หรือคลิกที่ปุ่มคำสั่ง  ทำการกำหนดเงื่อนไขในการค้นหาข้อมูล คลิกที่ปุ่ม New Set ถ้ามีการค้นหาพบตามเงื่อนไขที่กำหนด โปรแกรมจะแสดงด้วยสีเหลืองบนแผนที่ ถ้าไม่พบรายการที่ถูกเลือกบนแผนที่ (เป็นสีเหลือง) ให้คลิกที่ปุ่มคำสั่ง  Zoom to Selected เพื่อขยายบริเวณที่ถูกเลือกหรือบริเวณที่ค้นหาพบ



1. Active ชั้นข้อมูลแผนที่

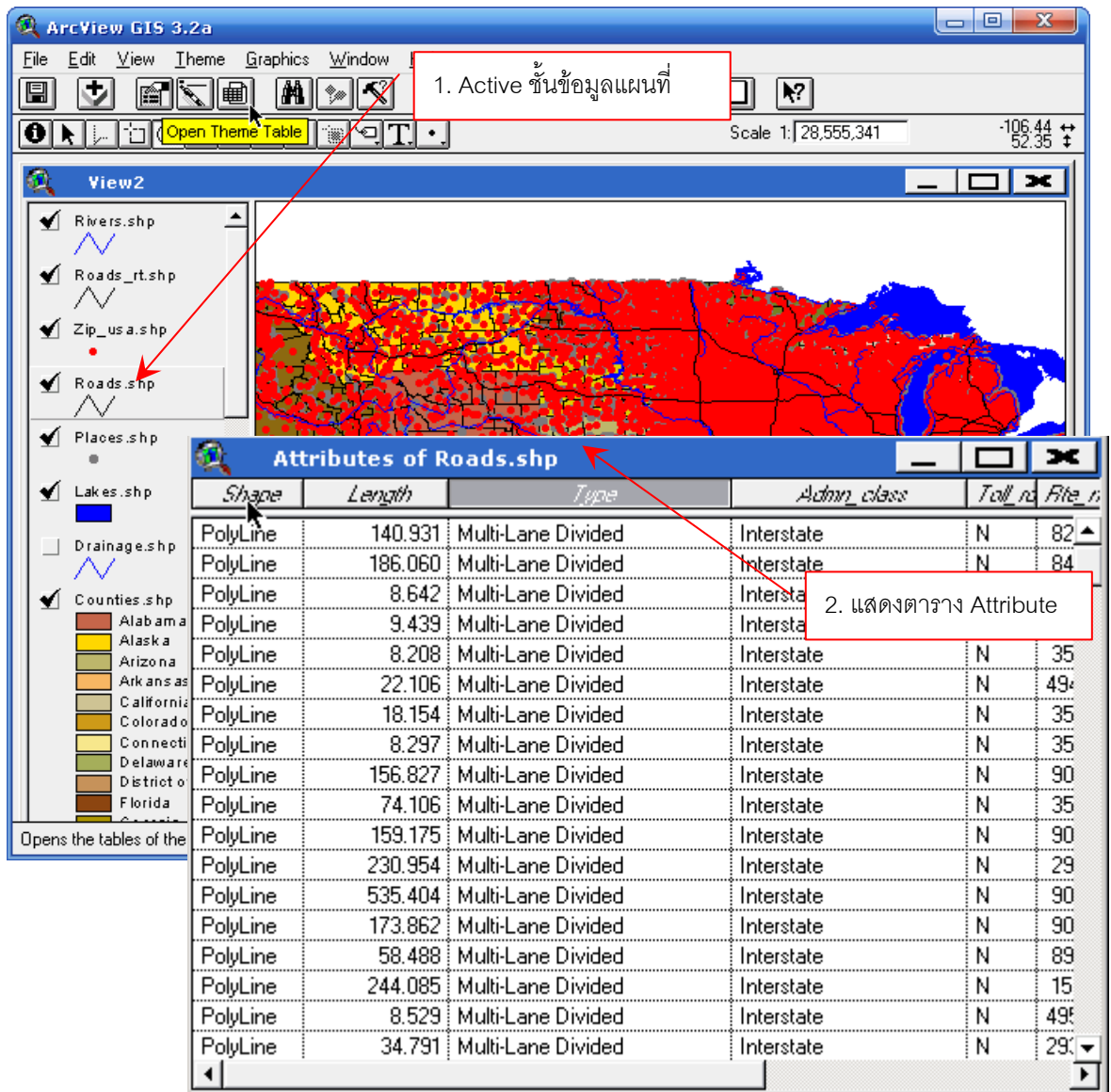
2. คลิกที่เมนู Theme -> Query หรือคลิกที่ปุ่มคำสั่ง 

3. กำหนดเงื่อนไขในการสืบค้นข้อมูล คลิกที่ปุ่ม New Set ถ้ากำหนดเงื่อนไขได้ถูกต้อง และค้นหาข้อมูลพบตามที่กำหนดเงื่อนไข โปรแกรมจะแสดงข้อมูลที่ค้นหาพบด้วยสีเหลืองบนแผนที่

4. กดปุ่ม New Set เพื่อค้นหาข้อมูล ถ้ามีการค้นหาพบตามเงื่อนไขที่กำหนดโปรแกรมจะแสดงด้วยสีเหลืองบนแผนที่ ถ้าไม่พบรายการที่ถูกเลือกบนแผนที่ (เป็นสีเหลือง) ให้คลิกที่ปุ่มคำสั่ง  Zoom to Selected เพื่อขยายบริเวณที่ถูกเลือกหรือบริเวณที่ค้นหาพบ

6. การเปิดตาราง Attribute ของชั้นข้อมูลแผนที่

Active ชั้นข้อมูลแผนที่ที่ต้องการ คลิกที่เมนู Theme -> Table หรือคลิกที่ปุ่ม 



1. Active ชั้นข้อมูลแผนที่

2. แสดงตาราง Attribute

Shape	Length	Type	Admin_class	Toll rd	File n
PolyLine	140.931	Multi-Lane Divided	Interstate	N	82
PolyLine	186.060	Multi-Lane Divided	Interstate	N	84
PolyLine	8.642	Multi-Lane Divided	Interstate	N	35
PolyLine	9.439	Multi-Lane Divided	Interstate	N	35
PolyLine	8.208	Multi-Lane Divided	Interstate	N	35
PolyLine	22.106	Multi-Lane Divided	Interstate	N	49
PolyLine	18.154	Multi-Lane Divided	Interstate	N	35
PolyLine	8.297	Multi-Lane Divided	Interstate	N	35
PolyLine	156.827	Multi-Lane Divided	Interstate	N	90
PolyLine	74.106	Multi-Lane Divided	Interstate	N	35
PolyLine	159.175	Multi-Lane Divided	Interstate	N	90
PolyLine	230.954	Multi-Lane Divided	Interstate	N	29
PolyLine	535.404	Multi-Lane Divided	Interstate	N	90
PolyLine	173.862	Multi-Lane Divided	Interstate	N	90
PolyLine	58.488	Multi-Lane Divided	Interstate	N	89
PolyLine	244.085	Multi-Lane Divided	Interstate	N	15
PolyLine	8.529	Multi-Lane Divided	Interstate	N	49
PolyLine	34.791	Multi-Lane Divided	Interstate	N	29

8. การคำนวณทางสถิติ

คำนวณค่าทางสถิติในตารางจากคอลัมน์ที่ถูก Active ถ้ามีการเลือกเรคคอร์ดในตารางไว้การคำนวณทางสถิติจะคำนวณเฉพาะข้อมูลในเรคคอร์ดที่ถูกเลือกเท่านั้น แต่ถ้าไม่มีการเลือกข้อมูลในเรคคอร์ดไว้การคำนวณทางสถิติจะทำการคำนวณทุกเรคคอร์ด

Active คอลัมน์ที่ต้องการคำนวณทางสถิติ (คอลัมน์ชนิดตัวเลข) คลิกที่เมนู Field -> Statistics โปรแกรมจะแสดงหน้าต่างข้อมูลทางสถิติ

1. Active คอลัมน์ที่ต้องการคำนวณค่าทางสถิติ

2. คลิกเลือกเมนู Field -> Statistics...

Shape	Length	Type	Admn. class	Toll no.	File
PolyLine	140.931	Multi-Lane Divided			
PolyLine	186.060	Multi-Lane Divided			
PolyLine	8.642	Multi-Lane Divided			
PolyLine	9.439	Multi-Lane Divided	Interstate	N	
PolyLine	8.208	Multi-Lane Divided	Interstate	N	
PolyLine	22.106	Multi-Lane Divided	Interstate	N	4
PolyLine	18.154	Multi-Lane Divided	Interstate	N	
PolyLine	8.297	Multi-Lane Divided	Interstate	N	
PolyLine	156.827	Multi-Lane Divided	Interstate	N	

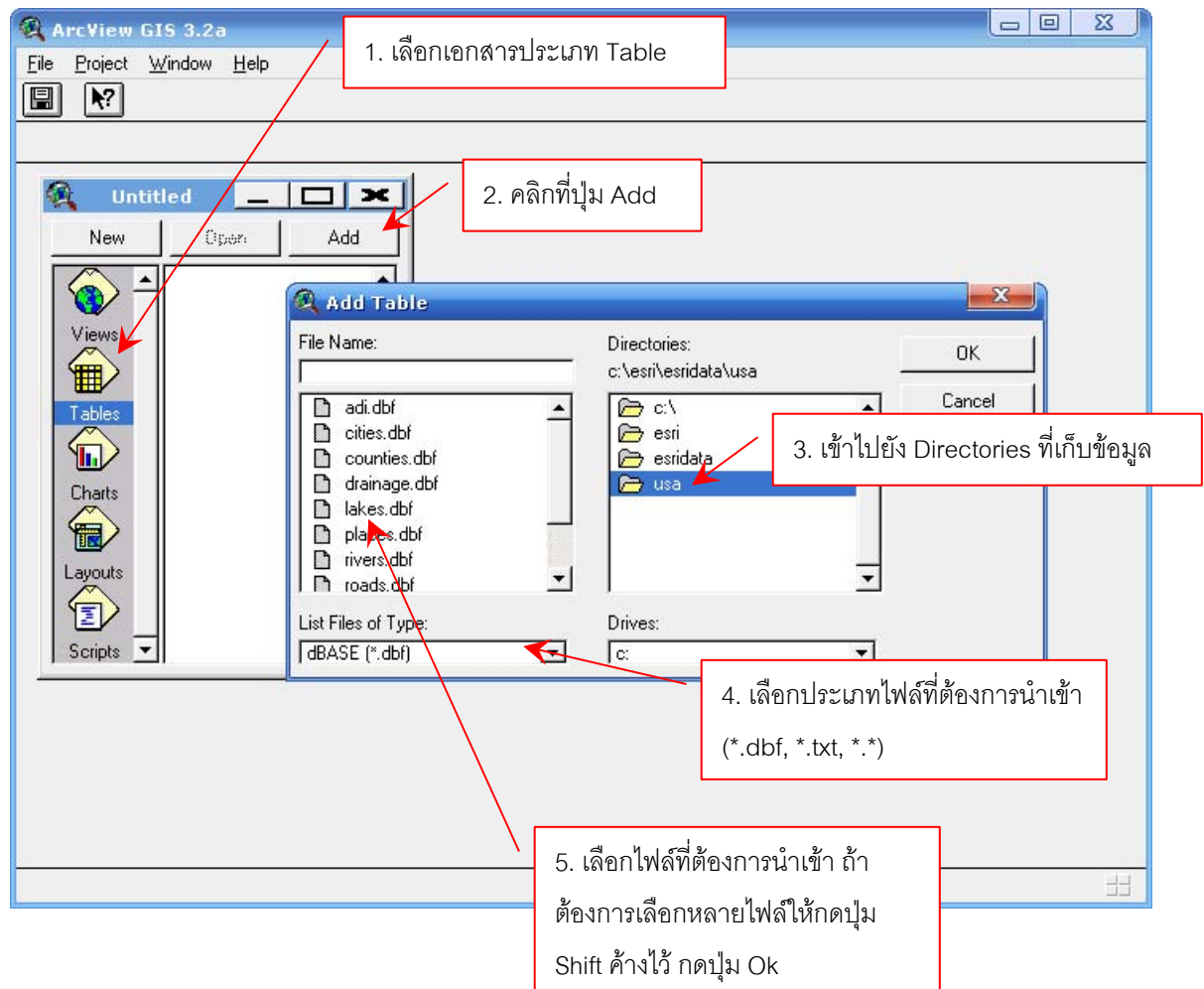
Statistics for Length field

Sum: 601.717
Count: 6
Mean: 100.286
Maximum: 230.954
Minimum: 8.529
Range: 222.425
Variance: 9693.815
Standard Deviation: 98.457

3. แสดงค่าทางสถิติ



9. นำเข้าตารางภายนอก

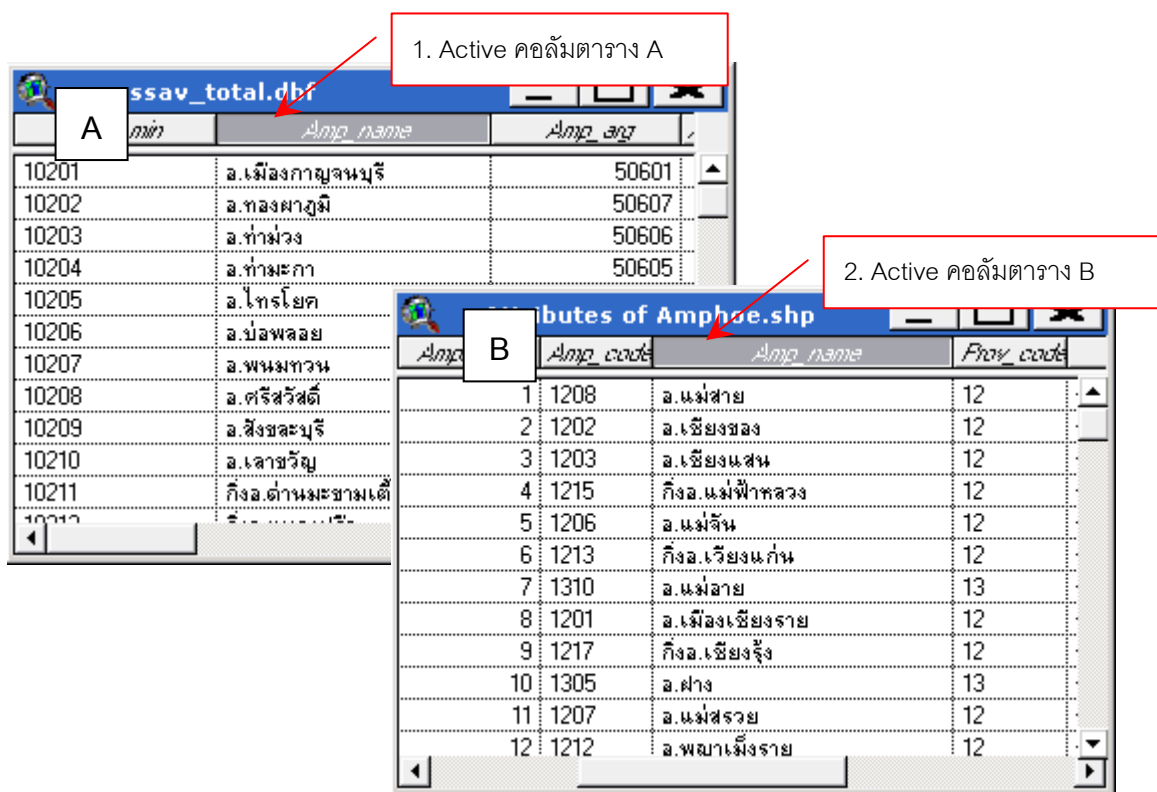
คลิกเลือกประเภทเอกสาร Table จากนั้นคลิกที่ปุ่มคำสั่ง Add ปรากฏหน้าต่าง Add Table จากนั้นเข้าไปยัง Directories: ที่เก็บไฟล์ข้อมูล -> กำหนดประเภทเอกสารที่ต้องการนำเข้า (List Files of Type) -> เลือกไฟล์ที่ต้องการนำเข้า ถ้าต้องการนำเข้ามากกว่า 1 ไฟล์ให้กดปุ่ม Shift ที่คีย์บอร์ดค้างไว้ -> กดปุ่ม Ok



10. การเชื่อมโยงตาราง (Join Table)


การเชื่อมโยงตาราง เป็นการเชื่อมโยงชั่วคราว สามารถยกเลิกการเชื่อมโยง (Join Table) ได้ภายหลัง สามารถทำการเชื่อมโยงตารางได้ดังนี้ กำหนดให้เป็นการเชื่อมโยงตาราง A (ต้นทาง) เข้าไปยังตาราง B (ปลายทาง)


เปิดตารางที่ต้องการเชื่อมโยง ทำการ Active คอลัมน์ที่ใช้ในการเชื่อมโยงในตาราง A จากนั้นทำการ Active คอลัมน์ที่ใช้ในการเชื่อมโยงในตาราง B โดยที่คอลัมน์ในตาราง A และ B ต้องเป็นข้อมูลชนิดเดียวกัน ทำการคลิกที่คำสั่ง Table ->  Join หรือ คลิกที่ปุ่ม  ถ้าการเชื่อมโยงตารางสำเร็จตารางข้อมูล B จะมีคอลัมน์เพิ่มขึ้นจากเดิม



1. Active คอลัมตาราง A

2. Active คอลัมตาราง B

 ถ้าการเชื่อมโยงตารางสำเร็จตารางข้อมูล B จะมีคอลัมน์เพิ่มขึ้นจากเดิม'." data-bbox="178 678 909 872"/>

3. คลิกที่คำสั่ง Table -> Join หรือปุ่มคำสั่ง  ถ้าการเชื่อมโยงตารางสำเร็จตารางข้อมูล B จะมีคอลัมน์เพิ่มขึ้นจากเดิม