



ภาพรวมโครงการ

ชื่อโครงการ : โครงการจัดหาระบบวิทยุสื่อสารข่ายบังคับบัญชากระทรวงมหาดไทย

ผู้ว่าจ้าง : สำนักงานปลัดกระทรวงมหาดไทย

ผู้รับจ้าง : บริษัทโทรคมนาคมแห่งชาติ (National Telecom Public Company Limited : **NT**)





วัตถุประสงค์

1. เพื่อการแจ้งข่าวสารประชาสัมพันธ์, ข้อมูลข่าวสาร, นโยบาย, การแจ้งเตือนภัย, การสั่งการในกรณีฉุกเฉิน และภารกิจอื่นๆ จากหน่วยงานส่วนกลาง (29 กระทรวง/กรม) และจังหวัด สู่พื้นที่ทุกระดับทั่วประเทศของกระทรวงมหาดไทย ได้แก่ ระดับผู้ว่าราชการจังหวัด นายอำเภอ กำนัน และผู้ใหญ่บ้าน
2. เพื่อเป็นเครื่องมือสื่อสารระหว่างเจ้าหน้าที่รัฐในระดับต่างๆ (ผู้ว่าราชการจังหวัด, นายอำเภอ, กำนัน/ผู้ใหญ่บ้าน) ในการแจ้ง/รับฟังข่าวสารผ่านโครงข่ายวิทยุสื่อสารเฉพาะกิจแบบดิจิทัล (Digital Trunked Radio) ภายในกลุ่มเป้าหมายที่กำหนด
3. เพื่อเป็นช่องทางในการรับฟังปัญหาและความต้องการของประชาชน (ผ่านเจ้าหน้าที่รัฐ) เพื่อนำมากำหนดมาตรการในการแก้ไขปัญหาได้อย่างถูกต้องและตรงจุด



โครงการจัดหาระบบวิทยุสื่อสารข่ายบังคับบัญชา
กระทรวงมหาดไทย



หน่วยงานส่วนกลาง (29 กระทรวง/กรม)



กระทรวงมหาดไทย



กรมการพัฒนาชุมชน



กระทรวงการคลัง



ศูนย์เทคโนโลยีสารสนเทศและการสื่อสาร สป.มท.



กรมโยธาธิการและผังเมือง



กระทรวงการต่างประเทศ



กรมการปกครอง



กรมป้องกันและบรรเทาสาธารณภัย



กระทรวงการท่องเที่ยวและกีฬา



กรมส่งเสริมการปกครองท้องถิ่น



สำนักนายกรัฐมนตรี



กระทรวงพัฒนาสังคมและความมั่นคงของมนุษย์



กรมที่ดิน



กระทรวงกลาโหม



กระทรวงเกษตรและสหกรณ์



โครงการจัดหาระบบวิทยุสื่อสารข่ายบังคับบัญชา
กระทรวงมหาดไทย



หน่วยงานส่วนกลาง (29 กระทรวง/กรม)



กระทรวงการอุดมศึกษา
วิทยาศาสตร์ วิจัย และนวัตกรรม



กระทรวงคมนาคม



กระทรวงศึกษาธิการ



กระทรวงทรัพยากรธรรมชาติและ
สิ่งแวดล้อม



กระทรวงยุติธรรม



กระทรวงสาธารณสุข



กระทรวงดิจิทัลเพื่อเศรษฐกิจ
และสังคม



กระทรวงแรงงาน



กระทรวงอุตสาหกรรม



กระทรวงพลังงาน
MINISTRY OF ENERGY



กระทรวงวัฒนธรรม



กรมประชาสัมพันธ์



กระทรวงพาณิชย์



กอ.รมน.



ขอบเขตงาน

1. จัดหาและติดตั้ง ระบบการส่งข่าวสารจากส่วนกลาง
2. ส่งมอบ, ติดตั้ง พร้อมแนะนำการใช้งาน เครื่องมือสื่อสารชนิดต่างๆ
3. เชื่อมโยงเครื่องมือสื่อสารเข้ากับโครงข่ายวิทยุสื่อสารฯ
4. ให้บริการเช่าใช้สัญญาอนุญาตโครงข่ายวิทยุสื่อสารฯ





1. จัดหาและติดตั้ง ระบบการส่งข่าวสารจากส่วนกลาง

ขอบเขตงาน

เป็นศูนย์กลางในการควบคุมการส่งข่าวสาร จากหน่วยงานส่วนกลาง (29 กระทรวง/กรม) และจังหวัดทั้ง 76 จังหวัด ผ่านโครงข่ายวิทยุสื่อสาร เฉพาะกิจแบบดิจิทัล (Digital Trunked Radio) สู่พื้นที่ทุกระดับทั่วประเทศของกระทรวงมหาดไทย



ห้องควบคุมการส่งข่าวสารส่วนกลาง





2. ส่งมอบ, ติดตั้ง พร้อมแนะนำการใช้งาน เครื่องมือสื่อสารชนิดต่างๆ โดยแบ่งเป็น 3 ประเภท ดังต่อไปนี้

ขอบเขตงาน

2.1 เครื่องวิทยุสื่อสารชนิดประจำที่ (Fixed Station)

ส่งมอบ, ติดตั้ง พร้อมแนะนำการใช้งาน เครื่องวิทยุสื่อสารชนิดประจำที่ ให้แก่

- **หน่วยงานส่วนกลาง** (กระทรวง, กรม) จำนวน 29 แห่ง
- **ศาลากลางจังหวัด** ทั้ง 76 จังหวัด แห่งละ 1 ชุด รวมทั้งสิ้น 105 ชุด

Fixed Station

อุปกรณ์ประกอบมาตรฐาน

1. ตัวเครื่องวิทยุ : ยี่ห้อ/รุ่น : Motorola/MTM5400
2. ไมโครโฟน : แบบตั้งโต๊ะ
3. ชุดลำโพง : ภายนอก
4. ชุดสายอากาศ : แบบติดตั้งภายในอาคาร หรือภายนอกอาคาร
พร้อม สายนำสัญญาณ และอุปกรณ์ประกอบการติดตั้ง
5. กล่องโลหะที่บรรจุและติดตั้งเครื่องวิทยุสื่อสาร และอุปกรณ์แหล่งจ่ายไฟ
6. แบตเตอรี่เพื่อสำรองไฟอย่างน้อย 4 ชั่วโมง



หมายเหตุ : ต้องติดตั้งระบบจ่ายไฟให้กับตัวเครื่อง และเดินสายอากาศเพื่อติดตั้งเสารับสัญญาณภายนอกอาคารในกรณีพื้นที่ติดตั้งเครื่องไม่สามารถรับสัญญาณได้



2.2 อุปกรณ์สื่อสารมาตรฐาน LTE (LTE Device)

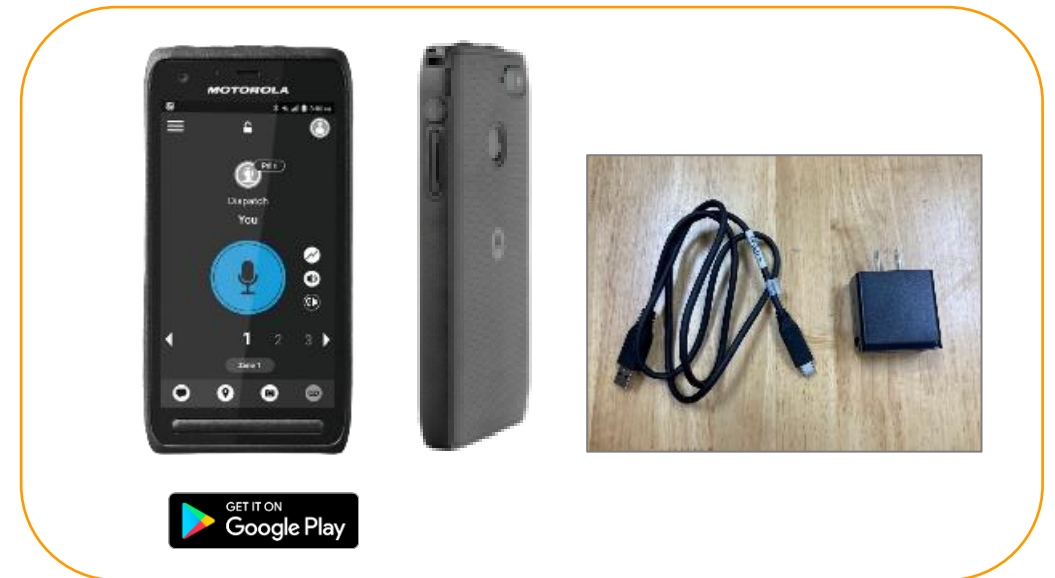
ส่งมอบ พร้อมแนะนำการใช้งาน อุปกรณ์สื่อสารมาตรฐาน LTE ให้แก่

- **หน่วยงานส่วนกลาง** (กระทรวง, กรม) จำนวน 29 แห่ง
แห่งละ 5 ชุด รวมทั้งสิ้น 155 ชุด

อุปกรณ์ประกอบมาตรฐาน

1. ตัวเครื่องวิทยุ : ยี่ห้อ/รุ่น : Motorola/LEX L11
2. แบตเตอรี่ : ชนิด Li-ion ความจุไม่น้อยกว่า 2,500 mAh
3. ชุดอุปกรณ์ชาร์จแบตเตอรี่ : แบบสายชาร์จ หรือแท่นชาร์จ
4. สายหูฟัง พร้อมไมโครโฟน ชนิดมีสวิตช์กดปุ่ม PTT ที่สาย

LTE Device



หมายเหตุ : เครื่อง LTE จะมีการลงแอปพลิเคชัน WAVE Mobile Communicator เพื่อให้สามารถใช้งานร่วมกับเครื่องวิทยุสื่อสาร

โดยผ่านโครงข่ายโทรศัพท์เคลื่อนที่ Cellular หรือ wi-fi



2.3 เครื่องวิทยุสื่อสารชนิดมือถือ (Handheld)

ส่งมอบ พร้อมแนะนำการใช้งาน เครื่องวิทยุสื่อสารชนิดมือถือ ให้แก่

- **ผู้ว่าราชการจังหวัด** จังหวัดละ 1 ชุด จำนวน 76 จังหวัด
- **นายอำเภอ** อำเภอละ 1 ชุด จำนวน 878 อำเภอ
- **กำนัน/ผู้ใหญ่บ้าน** ตำบล/หมู่บ้าน ละ 1 ชุด จำนวน 75,032 ตำบล/หมู่บ้าน

อุปกรณ์ประกอบมาตรฐาน

1. ตัวเครื่องวิทยุ : ยี่ห้อ/รุ่น : Motorola/MTP3250
2. แบตเตอรี่ : ชนิด Li-ion ความจุไม่น้อยกว่า 1,800 mAh
3. ชุดอุปกรณ์ชาร์จแบตเตอรี่ : แบบแท่นชาร์จ
4. ที่หนีบเข็มขัด



หมายเหตุ : หากในพื้นที่มีหอกระจายข่าวหมู่บ้าน จะต้องทำการเชื่อมต่อเครื่องวิทยุสื่อสารนี้เข้ากับระบบเสียงของหอกระจายข่าวที่มีใช้งานอยู่เดิมด้วย

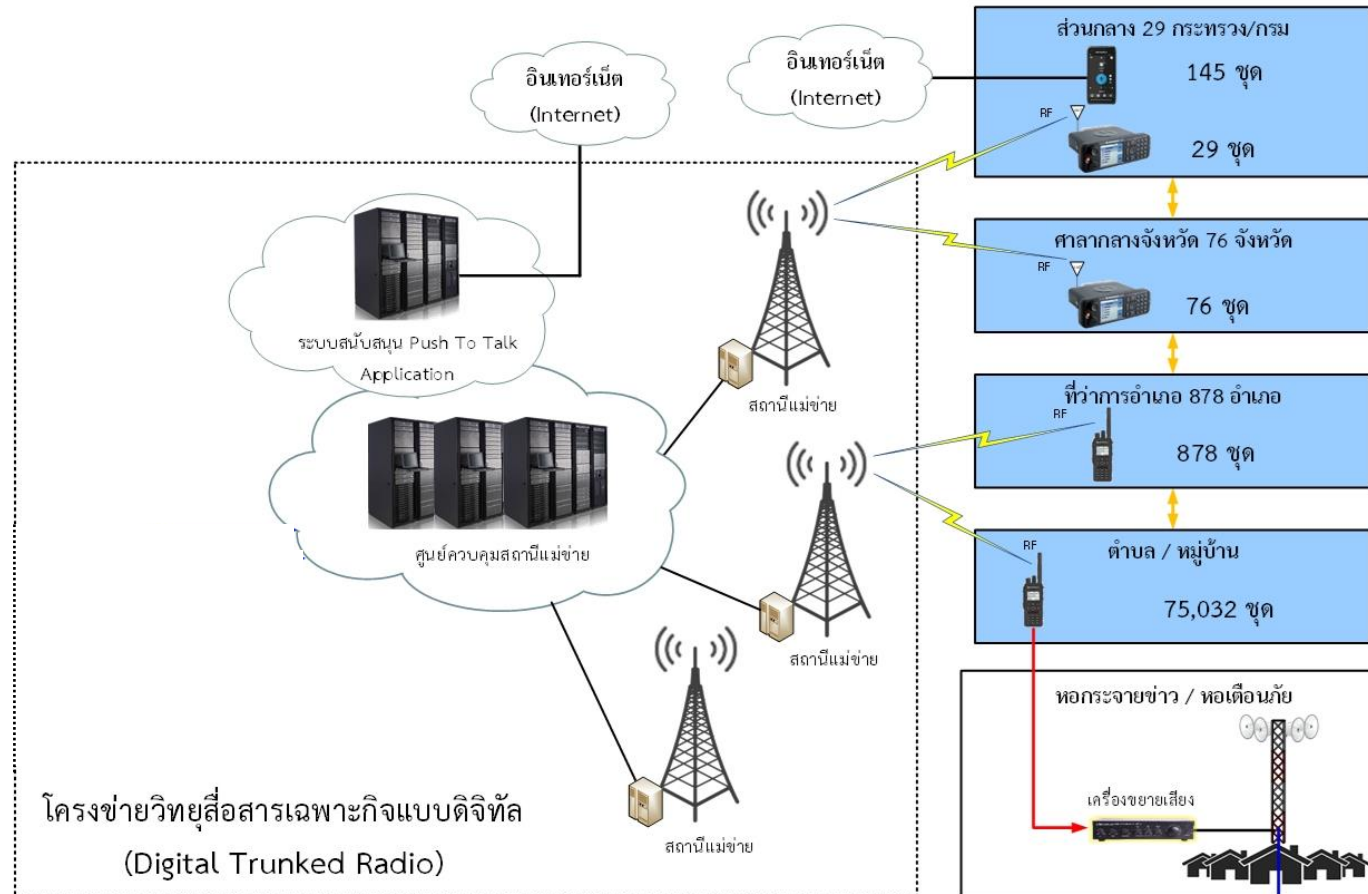


โครงการจัดหาระบบวิทยุสื่อสารข่ายบังคับบัญชา กระทรวงมหาดไทย



ขอบเขตงาน

3. เชื่อมโยงเครื่องมือสื่อสารทั้ง 3 ประเภท ให้สามารถใช้งานได้ โดยผ่านโครงข่ายวิทยุสื่อสารเฉพาะกิจแบบดิจิทัล (Digital Trunked Radio System) ของบริษัทโทรคมนาคมแห่งชาติ (NT)





๔. ให้บริการเช่าใช้สัญญาณโครงข่ายวิทยุสื่อสารเฉพาะกิจแบบดิจิทัล (Digital Trunked Radio System)

บริษัทโทรคมนาคมแห่งชาติ (NT) เป็นผู้ให้บริการ ในการเช่าใช้สัญญาณโครงข่ายวิทยุสื่อสารเฉพาะกิจแบบดิจิทัล (Digital Trunked Radio System) เป็นเวลา ๓๘ เดือน





การทำงานของระบบ

1. การขอกระจายข่าวสาร และการสั่งการจากส่วนกลาง
2. การสื่อสารแบบกลุ่ม (Talk group call) จากเครื่องมือสื่อสาร





1. การกระจายข่าวสาร และการสั่งการจากส่วนกลาง

ขั้นตอน

- 1.1 หน่วยงานส่วนกลาง (กระทรวง/กรม) และจังหวัดทั้ง 76 จังหวัด เข้าเว็บไซต์เพื่อป้อนข้อมูลในการขออนุญาตส่งข่าวสาร พร้อมทั้งแนบไฟล์ข่าวสารต้นฉบับที่จัดเตรียมไว้ ไปยังศูนย์ควบคุมส่วนกลาง
- 1.2 ศูนย์ควบคุมส่วนกลาง (ผู้มีอำนาจการอนุมัติ) ทำการตรวจสอบคำขอและไฟล์ข้อมูล เพื่ออนุมัติจัดทำผังรายการออกอากาศ
- 1.3 เจ้าหน้าที่เทคนิคนำเข้าไฟล์ข่าวสารและควบคุมการออกอากาศ เพื่อส่งออกข่าวสารไปยังผู้รับข่าวสาร
- 1.4 ผู้รับข่าวสารจะได้รับข่าวสารจากอุปกรณ์สื่อสาร/เครื่องวิทยุสื่อสาร และหอกระจายข่าว ผ่านโครงข่ายวิทยุสื่อสารเฉพาะกิจแบบดิจิทัล (Digital Trunked Radio)

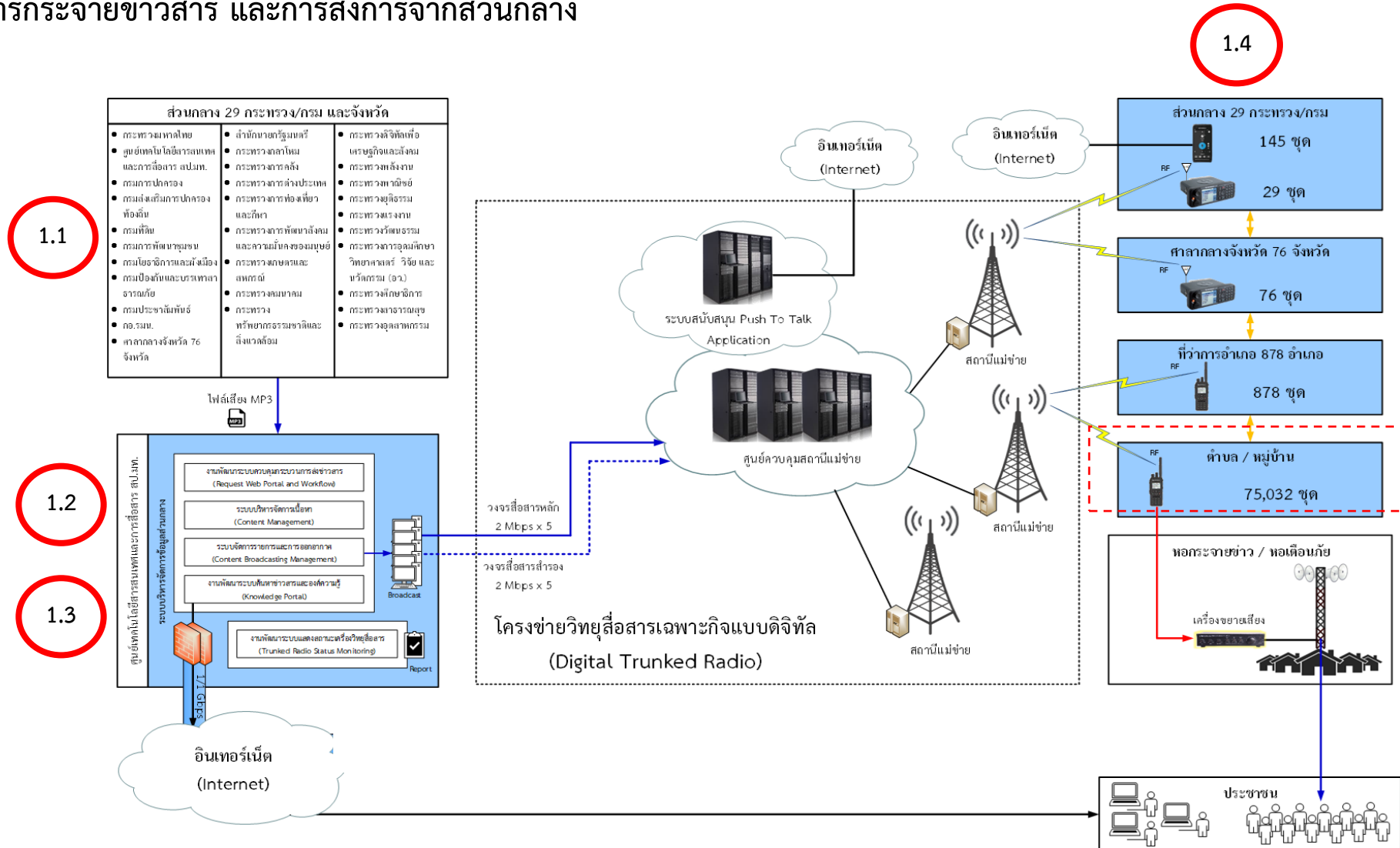


โครงการจัดหาระบบวิทยุสื่อสารข่ายบังคับบัญชา กระทรวงมหาดไทย



การกระจายข่าวสาร และการสั่งการจากส่วนกลาง

การทำงานของระบบ





2. การสื่อสารแบบกลุ่ม (Talk group call) จากเครื่องมือสื่อสาร

2.1 สื่อสารทางเดียว (One-way Communication)

การกระจายข่าวสารออกไปยังทุกกลุ่ม หรือเลือกเฉพาะกลุ่มที่ต้องการ เพื่อให้เครื่องวิทยุสื่อสารได้รับฟังโดยพร้อมเพรียงกัน

ในลักษณะแบบสื่อสารทางเดียว (One-way Communication)

2.2 สื่อสารสองทาง (Two-way Communication)

การใช้เครื่องวิทยุสนทนาระหว่างกันภายในกลุ่มสนทนาที่กำหนด เพื่อการสั่งการและประสานงานในลักษณะแบบสื่อสารสองทาง

(Two-way Communication) แบ่งเป็น

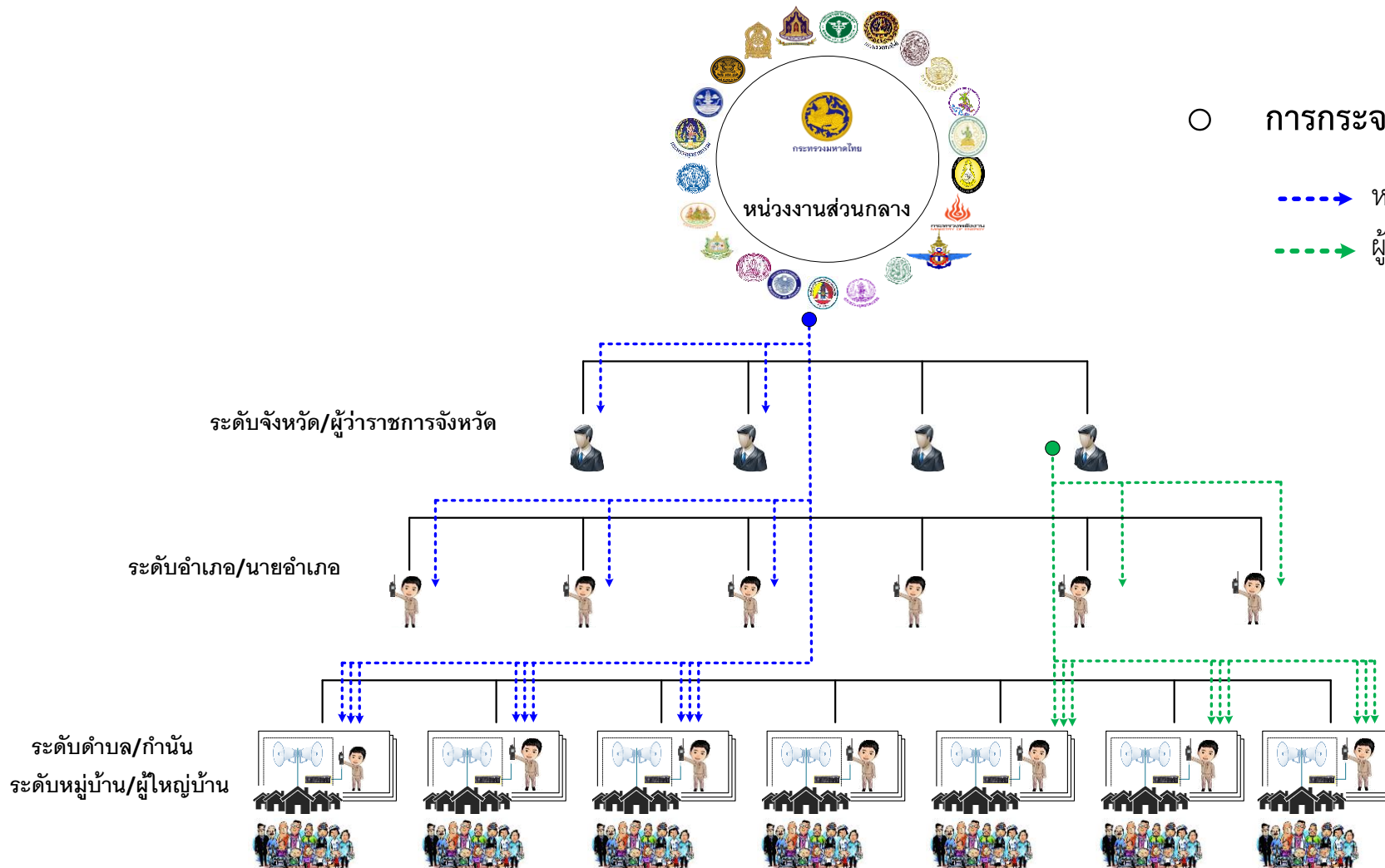
- การสนทนาระหว่างกัน ตามข่ายบังคับบัญชา
- การสนทนาระหว่างกัน ในระนาบเดียวกัน

หมายเหตุ : ในภาวะฉุกเฉินหรือมีภารกิจพิเศษ ระบบสามารถเปลี่ยนรวมกลุ่มสนทนา ให้สามารถใช้งานระหว่างกลุ่มได้



2.1 สื่อสารทางเดียว (One-way Communication)

การทำงานของระบบ



○ การกระจายข่าวสาร แบบ One Way

-----> หน่วยงานส่วนกลาง ถึง ประชาชน

-----> ผู้ว่าราชการจังหวัด ถึง ประชาชน



โครงการจัดหาระบบวิทยุสื่อสารข่ายบังคับบัญชา กระทรวงมหาดไทย



2.2 สื่อสารสองทาง (Two-way Communication)

การทำงานของระบบ

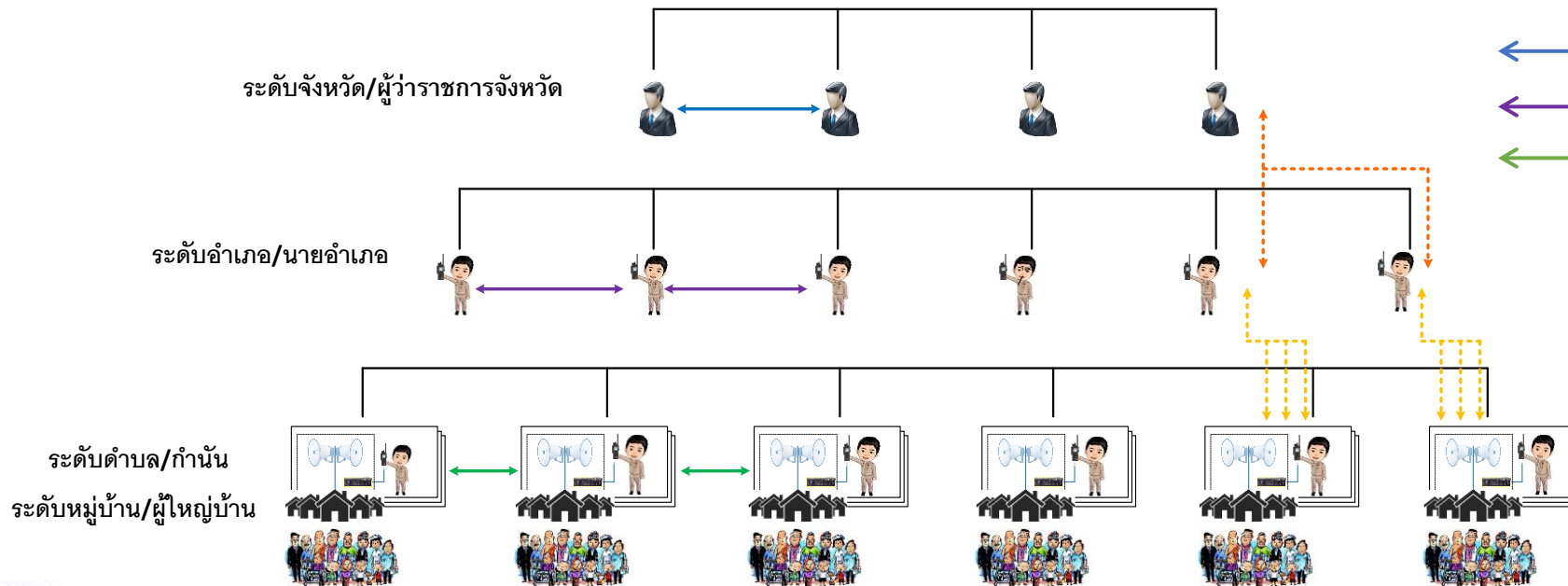


- ตามข่ายบังคับบัญชา

- ↔ ผู้ว่าราชการจังหวัด กับ นายอำเภอ
- ↔ นายอำเภอ กับ กำนัน/ผู้ใหญ่บ้าน

- ในระนาบเดียวกัน

- ↔ ผู้ว่าราชการจังหวัด กับ ผู้ว่าราชการจังหวัด
- ↔ นายอำเภอ กับ นายอำเภอ (ในจังหวัดเดียวกัน)
- ↔ กำนัน/ผู้ใหญ่บ้าน กับ กำนัน/ผู้ใหญ่บ้าน (ในอำเภอ/ตำบลเดียวกัน)





การแจ้งเหตุขัดข้อง

ช่องทางการติดต่อ

ขั้นตอนการแจ้งเหตุ
ติดต่อ NT Contact Center

 **0-2104-1919 กด 9**



แจ้งข้อมูล

- เลขหมายเครื่อง (ID หรือ ISSI)
- อาการ/สาเหตุการแจ้ง
- ชื่อผู้แจ้ง
- เบอร์ผู้แจ้ง



